

Jiří Eliška

VIZUÁLNÍ KOMUNIKACE

# PÍSMO II



## **TERMINOLOGIE / POJMY / UKÁZKY**

Pojmy a názvosloví – anatomie

Pojmy a názvosloví – obrazem

Charakteristické znaky tiskových písem

Klasifikace tiskových písem

Písmovník, fontovník

Stupně velikosti písma 1:1

Grafický design - vizuální informace

Písmo ve výtvarném umění

Písmo a umělci

## **Literatura**

Dusong Jean -Luc, Siegwart Fabienne (české vydání 1997). *Typografie*, Praha: nakladatelství Svojtka a Vašut, ISBN 80- 7180-296-4

Georges Jean ((české vydání 1994). *Písmo paměť lidstva*. Praha: Slovart, ISBN 80-7145-115-0

Gabner David (české vydání 2004). *Grafický design v praxi*, Praha: Slovart, ISBN 80-7209-597-8

Beran Vladimír (1994). *Typografický manuál*, Náchod: nakladatelství Manuál, ISBN 80-901824-0-2

Beran Vladimír a kolektiv (1999). *Aktualizovaný typografický manuál*, Praha: grafická a reklamní agentura Kafka design, Registrace MK ČR 6143, MIČ 46597

Bhaskaranová Lakshmi (české vydání 2007). *Podoby moderního designu*, Praha: Slovart, ISBN 80-7209-864-0

časopisy FONT, Praha: grafická a reklamní agentura Kafka design, Registrace MK ČR 6143, MIČ 46597

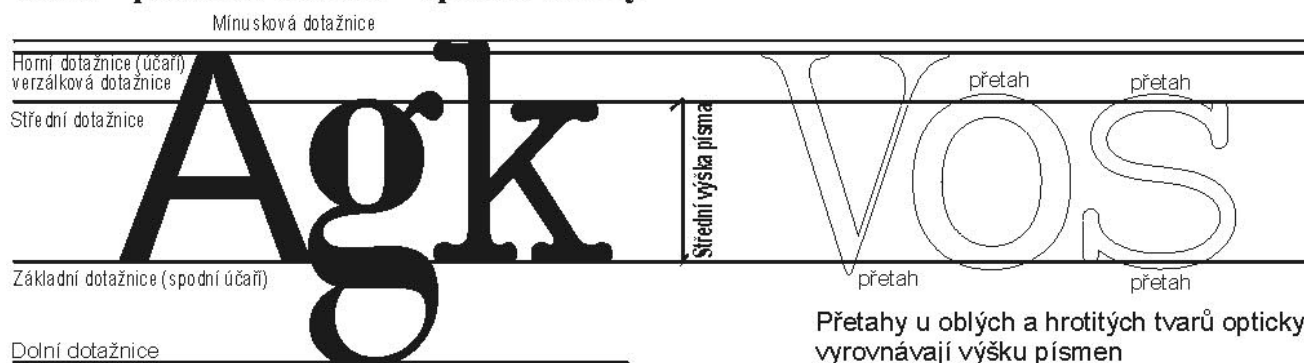
ročenky Design centra ČR, vydává DCČR, Radnická 2, Brno

## POJMY A NÁZVOSLOVÍ – anatomie písma

Každý písmový znak je sestaven z jednotlivých prvků, které jsou v kresbě spojeny do konkrétního tvaru znaku a všechny znaky pak následně, při zachování jednotného stylu, do abecedního systému zvaného abeceda.



## Účarí - písmová osnova - optické klamy



## Základní typografické prvky - všechny mají jeden účel - usnadnit čitelnost textu a nezatěžovat oči

- písmo a znak** Dva rozdílné pojmy, v počítačové typografii je znakem i nevytištěná mezera
- slovo a mezera** Mezery oddělují opticky jednotlivá písmena, mají zásadní vliv na čitelnost. Malé znesnadňují čtení, příliš velké trhají text. Opticky mají být všechny mezery mezi písmeny stejné. Také mezery oddělující slova mají být opticky stejné v celém textu. (Rozpal, spacing) Mezislovní mezera je prostor široký jako zvolený stupeň písma (čtverčik)
- řádek** Mezery mezi řádky bývají o 1 až 2 body větší, než je zvolený stupeň písma (řádkový proklad). např. písmo 10 bodů, řádkový proklad +2 body ( popis: sazba Times book 10/12 b. do bloku 45 mm)
- sloupec** Sloupce se skládají ze stejně dlouhých řádků jež jsou odděleny mezerou. Větší počet písmen v jednom řádku než 70 komplikuje čitelnost textu. Mezery mezi řádky spolu s kresbou písma určují šedou hodnotu sazby.

## Sazba textu do sloupců 1 - 5 základních řešení 6 - 12 doplňkové varianty



## POJMY A NÁZVOSLOVÍ – slovem a obrazem

Typ písma	<b>Times Roman CE</b> (typeface) označení konkrétního písma s vlastním názvem
Řez písma	(body type, basic design) základní kresba, základní typové prvky, kolmé písmo <b>Times Roman</b>
Rodina písma	(family of type) skupina písem stejného řezu, obsahující základní písmo (body type) a vyznačovací varianty -kurzívu, tučné, polotučné, proporčně modifikované a ozdobné verze. <b>Times normal Times bold Times extra bold</b> <i>Times italic Times bold italic Times outline</i>
Druh písma	<b>Serifové Bezserifové Umené</b> <b>Kreslené Kaligrafické</b> je základní, obecná charakteristika písma
Duktus	<b>A A A</b> (weight of face) výraznost kresby písma -poměr síly tahů písmene k jeho výšce
Kurzíva	<b>ABCDEF</b> (italic, type italic, oblique) pravosklonně nakloněné písmo
Minusky - minuskule	<b>minusky</b> písmové znaky malé abecedy
Verzátky - majuskule	<b>VERZÁTKY</b> písmové znaky velké abecedy
Kapitálky	<b>ÀBCDEF R</b> verzátky ve velikosti střední výšky písma
Knižní písma	vhodná pro sazbu dlouhých textů, většinou písma klasická s vyváženou kresbou, např. TIMES
Časopisecká písma	písma s dobrou čitelností ve středním duktu i u kurzív <i>písma s dobrou čitelností ve středním duktu i u kurzív</i>
Titulková písma	<b>výrazný duktus, nápadná kresba nebo proporce</b>
Akcidenční písma	<b>příležitostná, málo frekventovaná, psaná, zdobená, tučná atd.</b>
Kartografická písma	<b>levosklonná</b>
Inicilály	<b>V</b> elká, nebo výtvarně zpracovaná počáteční písmena textu
Ligatura	<b>Æ H</b> dva písmové znaky spojené v jeden optický celek
Číslice - arabské	<b>1234567890</b> minuskové <b>1234567890</b> verzátkové
-římské	<b>I II III IV V VI VII VIII IX X XX XXX XL</b>
Velikost písma	tento pojem se týká velikosti písmových znamů v milimetrech
Didotův měrný systém	rozměr písma v typografických bodech - jde o bodový rozměr kuželky. Základní jednotkou je bod. 1 bod = 0,375 mm, 12 bodů (cicero) = 4,513 mm

## CHARAKTERISTICKÉ ZNAKY TISKOVÝCH PÍSEM

Grafický designér má v počítači na výběr ohromné množství písem (fontů). Není možné ani nutné si pamatovat názvy abeced. Protože každá abeceda má svou individuální kresbu, lze ji podle ní identifikovat. Každá z **jedenácti skupin klasifikační normy** profesora Jana Solpery obsahuje specifickou skupinu písem. V konkrétní skupině mají shodné charakteristické grafické znaky. Všechna písma např. ze skupiny dynamická antikva jsou vhodná k sazbě beletrie. Písma ze skupiny dynamických písem bezserifových (grotesky) najdou uplatnění v reklamě, některých typech novin, při prezentaci technických informací, tam, kde jde o úsporu papíru apod. Klasifikace písma je hodnocením písma z hlediska dvou základních principů: **DYNAMICKÉHO** a **STATICKÉHO**. Mezi nimi stojí **přechodová** skupina a klasifikaci doplňuje **smíšený typ** písma. Písma zdobená a dekorativní tvoří samostatnou skupinu, ale jsou podskupinami příslušného základního typu.

**Charakteristické znaky, kterými identifikujeme typ písma:**

**1) Naklonění osy**, stínování a střídání tenkých a silných tahů v kresbě písma

**Dynamický princip:** osa stínování oblých tahů je silně nakloněna, rozdíl v tloušťce silných a tenkých tahů není příliš velký.



**Přechodový typ:** dynamický a statický princip v kresbě znaků je vyrovnaný, osa stínování má menší sklon, výraznější je rozdíl v tloušťce oblých tahů.



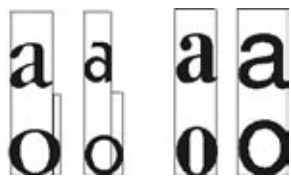
**Statický princip:** osa stínování oblých tahů je kolmá, rozdíl v tloušťce silných a tenkých tahů je výrazný, kontrastní, zřetelný.



**2) Šířková diferenciací proporcí písma**

**Dynamický princip:** dynamická písma jsou šířkově diferenciovaná, některé písmové znaky mají individuální šířku při zachování výšky písma.

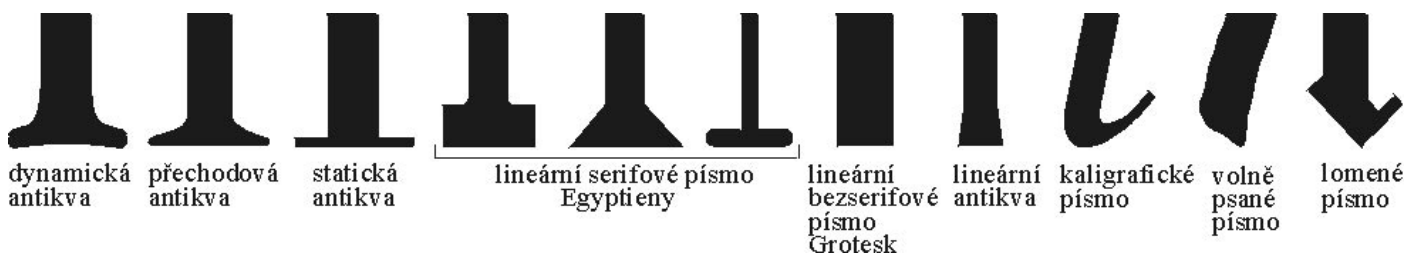
**Statický princip:** šířky jednotlivých písmových znaků nejsou diferencovány a mají, stejnou šířku.





### 3) Serify

Serify jsou tvary, které příčně ukončují svislé, šikmé i vodorovné písmové tahy. Tvar serifů je identifikačním (a zároveň výrazným grafickým) prvkem pro zařazení písma do příslušné skupiny.



### 4) Autorský přínos

Rukopis, profesionalita, technické zázemí, znalost konstrukce písmových znaků a pochopení principů tvorby abecedního systému rozhodují o kvalitě nového písma. Písmo je plnohodnotné autorské dílo, je duchovním vlastnictvím tvůrce se všemi odkazy na znění autorského zákona. Proto se nesluší do písma tvarově zasahovat, písmo deformovat, doporučně modifikovat.



## KLASIFIKACE TISKOVÝCH PÍSEM prof. JANA SOLPERY

Zařazení písma do některé za skupin respektuje jednak chronologii vývoje písma, ale také jeho grafickou a výtvarnou charakteristiku. Do některé z klasifikačních skupin lze zařadit kterékoliv současné latinkové písmo, ale také ta písma, která teprve vzniknou.

	Dynamická forma	Přechodová forma	Statická forma	Směšená forma
Serifové písmo	<b>1</b> Dynamická antikva benátská <b>Centaur</b> renesanční <b>Garamond</b> pozdně renesanční <b>Times New Roman</b>  <b>AaCcO</b>	<b>2</b> Přechodová antikva barokní <b>Baskerville</b>  <b>AaCcO</b>	<b>3</b> Statická antikva klasicistní <b>Bodoni</b> <b>Modern 20</b>  <b>AaCcO</b>	<b>4</b> Lineární serifové písmo (egyptieny) <b>Claredon</b> Serifa  <b>AaCcO</b> <b>AaCcO</b> <b>AaCcO</b>
	Dekorativní varianty			<b>AEIOU AEION</b> toskány
Bezserifové písmo	<b>7</b> Lineární bezserifové dynamické se šikmou nebo kolmou osou (grotesk)  <b>AaCcO</b> Antique Olive Frutiger Gill Sans	<b>6</b> Lineární bezserifové konstruované do čtyřúhelníku, kruhu, jiného tvaru (grotesk)  <b>AaCcO</b> <b>AaCcO</b> <b>AaCcO</b> Eurostile Futura AvantGardeGothic	<b>5</b> Lineární bezserifové statické (grotesk)  <b>AaCcO</b> Helvetica Univers	<b>8</b> Lineární antikva (groteskoantikva) s rozšířením koncových tahů, s náznakem serifů  <b>AaCcO</b> <b>AaCcO</b> Optima Friz Quadrata
	Dekorativní varianty	<b>AaCcO</b> <b>AaCcO</b>	<b>AaCcO</b> <b>AaCcO</b>	<b>AaCcO</b> <b>AaCcO</b>
Klasifikace	<b>9</b> Kaligrafické písmo <i>AaCcO</i>	<i>AaCcO</i>	<i>AaCcO</i>	<i>AaCcO</i>
	<b>10</b> Volně psané písmo <b>AaCcO</b>	<b>AaCcO</b>	<b>AaCcO</b>	<b>AaCcO</b>
	<b>11</b> Lomené písmo <b>AaCcO</b>	<b>AaCcO</b>		

## PÍSMO - VZORNÍK VELIKOSTI

Pro práci grafika je vzorník písem který je „vybaven“ ukázkami sazby v různých řezech, velikostech, s proklady a pod. vynikající pomůckou při rozhodování o konečném výběru písma. Protože hodnota šedé (index šedé) je každého písma jiná (vliv na index šedé má typ, velikost, druh písma, rozpal, řádkový proklad, poměr potištěné a nepotištěné plochy), má vlastnictví „fontovníku“ výhodu, odpadá metoda pokus - omyl. Vzorník ukazuje písmo HELVETICA ve velikosti 10/12 b.

# HELVETICA CE

BOOK 10 b.

*Výuka grafického designu: Teorie, cvičení, volitelný ateliér. Základy písmové, typografické a graficko-designérské práce. Historické kontexty, současné trendy vizuální komunikace. Základy počítačové grafiky. Strukturované řešení projektů.*

MEDIUM 10 b.

**Výuka grafického designu: Teorie, cvičení, volitelný ateliér. Základy písmové, typografické a graficko-designérské práce. Historické kontexty, současné trendy vizuální komunikace. Základy počítačové grafiky. Strukturované řešení projektů.**

HEAVY 10 b.

**Výuka grafického designu: Teorie, cvičení, volitelný ateliér. Základy písmové, typografické a graficko-designérské práce. Historické kontexty, současné trendy vizuální komunikace. Základy počítačové grafiky. Strukturované řešení projektů.**

BOOK ITALIC 10 b.

*Výuka grafického designu: Teorie, cvičení, volitelný ateliér. Základy písmové, typografické a graficko-designérské práce. Historické kontexty, současné trendy vizuální komunikace. Základy počítačové grafiky. Strukturované řešení projektů.*

MEDIUM ITALIC 10 b.

**Výuka grafického designu: Teorie, cvičení, volitelný ateliér. Základy písmové, typografické a graficko-designérské práce. Historické kontexty, současné trendy vizuální komunikace. Základy počítačové grafiky. Strukturované řešení projektů.**

HEAVY ITALIC 10 b.

**Výuka grafického designu: Teorie, cvičení, volitelný ateliér. Základy písmové, typografické a graficko-designérské práce. Historické kontexty, současné trendy vizuální komunikace. Základy počítačové grafiky. Strukturované řešení projektů.**

BOOK CONDENSED 80% 10 b.

*Výuka grafického designu: Teorie, cvičení, volitelný ateliér. Základy písmové, typografické a graficko-designérské práce. Historické kontexty, současné trendy vizuální komunikace. Základy počítačové grafiky. Strukturované řešení projektů.*

MEDIUM CONDENSED 80% 10 b.

**Výuka grafického designu: Teorie, cvičení, volitelný ateliér. Základy písmové, typografické a graficko-designérské práce. Historické kontexty, současné trendy vizuální komunikace. Základy počítačové grafiky. Strukturované řešení projektů.**

HEAVY CONDENSED 80% 10 b.

**Výuka grafického designu: Teorie, cvičení, volitelný ateliér. Základy písmové, typografické a graficko-designérské práce. Historické kontexty, současné trendy vizuální komunikace. Základy počítačové grafiky. Strukturované řešení projektů.**

BOOK ITALIC CONDENSED 80% 10 b.

*Výuka grafického designu: Teorie, cvičení, volitelný ateliér. Základy písmové, typografické a graficko-designérské práce. Historické kontexty, současné trendy vizuální komunikace. Základy počítačové grafiky. Strukturované řešení projektů.*

MEDIUM ITALIC CONDENSED 80% 10 b.

**Výuka grafického designu: Teorie, cvičení, volitelný ateliér. Základy písmové, typografické a graficko-designérské práce. Historické kontexty, současné trendy vizuální komunikace. Základy počítačové grafiky. Strukturované řešení projektů.**

HEAVY ITALIC CONDENSED 80% 10 b.

**Výuka grafického designu: Teorie, cvičení, volitelný ateliér. Základy písmové, typografické a graficko-designérské práce. Historické kontexty, současné trendy vizuální komunikace. Základy počítačové grafiky. Strukturované řešení projektů.**

## STUPNĚ PÍSM A V BODECH S NÁZVY - UKÁZKA 1:1

Didot vytvořil měrný systém k určení velikosti písma dlouho před ustavením metrické soustavy, proto velikost písma v bodech a milimetrech není totožná. (1 bod = 0,376 mm 12 bodů = cicero = 4,512 mm)

---

### 6 bodů - nonpareille

velikost písma určuje šedou hodnotu potištěné stránky  
a spolu s prokladem (hustotou) řádkování vytváří celkový obraz sazby,  
správná volba velikosti usnadňuje čtení  
a má význam pro celkovou hodnotu tiskoviny.

---

### 7 bodů - kolonel

velikost písma určuje šedou hodnotu potištěné stránky  
a spolu s prokladem (hustotou) řádkování vytváří celkový obraz sazby,  
správná volba velikosti usnadňuje čtení  
a má význam pro celkovou hodnotu tiskoviny.

---

### 8 bodů - petit

velikost písma určuje šedou hodnotu potištěné stránky  
a spolu s prokladem (hustotou) řádkování vytváří celkový obraz sazby,  
správná volba velikosti usnadňuje čtení  
a má význam pro celkovou hodnotu tiskoviny.

---

### 9 bodů - borgis

velikost písma určuje šedou hodnotu potištěné stránky  
a spolu s prokladem (hustotou) řádkování vytváří celkový obraz sazby,  
správná volba velikosti usnadňuje čtení  
a má význam pro celkovou hodnotu tiskoviny.

---

### 10 bodů - garmond

velikost písma určuje šedou hodnotu potištěné stránky  
a spolu s prokladem (hustotou) řádkování vytváří celkový obraz sazby,  
správná volba velikosti usnadňuje čtení  
a má význam pro celkovou hodnotu tiskoviny.

---

### 11 bodů - breviář

velikost písma určuje šedou hodnotu potištěné stránky  
a spolu s prokladem (hustotou) řádkování vytváří celkový obraz sazby,  
správná volba velikosti usnadňuje čtení  
a má význam pro celkovou hodnotu tiskoviny.

---

### 12 bodů - cicero

velikost písma určuje šedou hodnotu potištěné stránky  
a spolu s prokladem (hustotou) řádkování vytváří  
celkový obraz sazby, správná volba velikosti usnadňuje čtení  
a má význam pro celkovou hodnotu tiskoviny.

---

### 14 bodů - střední

velikost písma určuje šedou hodnotu potištěné stránky  
a spolu s prokladem (hustotou) řádkování vytváří  
celkový obraz sazby, správná volba velikosti usnadňuje  
čtení a má význam pro celkovou hodnotu tiskoviny.

---

### 16 bodů - tercie

velikost písma určuje šedou hodnotu potištěné  
stránky a spolu s prokladem (hustotou)  
řádování vytváří celkový obraz sazby,  
správná volba velikosti usnadňuje čtení  
a má význam pro celkovou hodnotu tiskoviny.

---

### 18 bodů - paragon

velikost písma určuje šedou hodnotu

---

### 20 bodů - text

velikost písma určuje šedou hodnotu

---

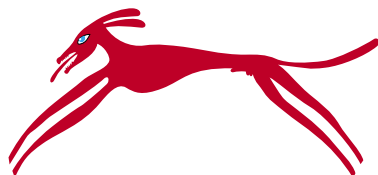
### 24 bodů - dvoucicero

velikost písma určuje šedou hodnotu



## GRAFICKÝ DESIG - VIZUÁLNÍ INFORMACE

Věcná - reklamní - kresba stojí na pomezí ilustrace a grafického znaku. Autor nesleduje výtvarný styl ani neinzeruje vlastní výtvarný rukopis. Takto účelově vytvořené kresby jsou jednoúčelovou kreací. Reklamní kresby mají dekorativní účel, jsou obrazovým doplňkem textové a informační dominanty (sloganu, citátu, titulku apod.). Reklamní kresby jsou ozvláštňením a zpestřením grafického produktu



**Iniciála** je první, zvýrazněné písmeno v textu. Odlišuje se od sazby svou velikostí, stylizací, kresbou a začleněním do zrcadla sazby. Iniciála je výrazným typografickým prvkem úpravy sazby knih a časopisů



**Monogramy** jsou začáteční písmena jmen a příjmení spojená do obrazové kompozice. Dříve to byl velmi frekventovaný způsob osobní prezentace v psaných formách sdělení, na pečeti, všívkách apod.



**Fiktivní písmo.** Výtvarná hra, kdy transformací tvarů evokujících písmo do kompozic, které připomínají textová sdělení (ale bez vazby na obsahové a formální hodnoty práce s písmem), vytváří autor pocitovou fikci. Je to kreativní aplikace tvarových hodnot písma do obrazového systému, který písmo myšlenkově a konceptuálně rozvíjí podle principů volného umění.

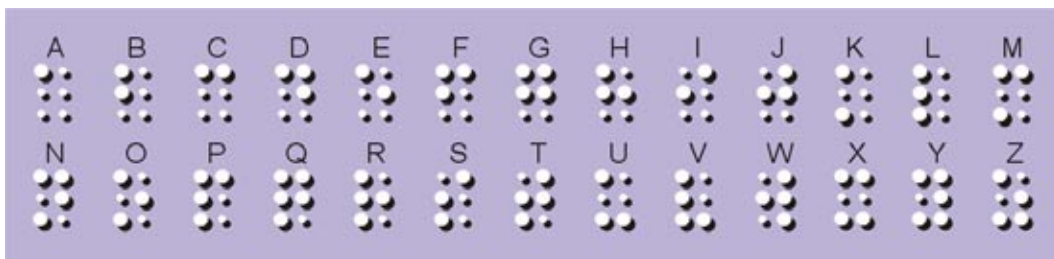
**Lettrismus** byl výtvarný směr v 2. polovině XX. století, který preferoval jako motiv, téma nebo záminku k volné autorské tvorbě (malba, grafika, prostorová tvorba) různé segmenty, tvarové, lineární, kresebné nebo plošné detaily písmových znaků a skupin. Významní tvůrci: **Eduard Ovčáček, Jan Urbášek, Jiří Hadlač.**



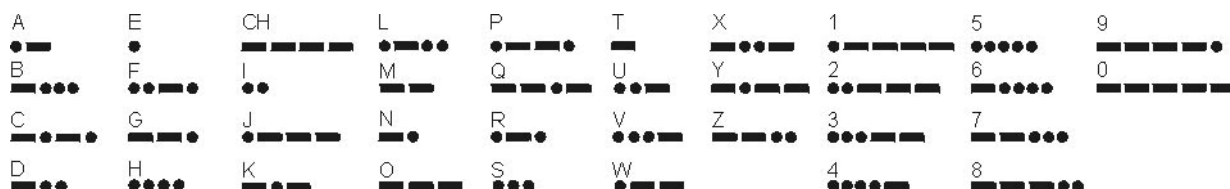
### Jiné formy přenosu informací

Písmo je systém znaků umožňující zrakovou komunikaci a jeho zvukovou, jazykovou podobu. Písmo však nemusí být přímo spjato s konkrétním jazykem. Forma přenosu „dat“ není pevně svázána jen s písmovým znakem. Může být zprostředkována hmatem, zakódovaná do zvukových intervalů nebo pohybových a vizuálně gestických struktur. Může mít podobu symbolu, znaku, figury, může graficky zaznamenávat zvuk, nebo vizuálně umožnit komunikaci Neslyšícím.

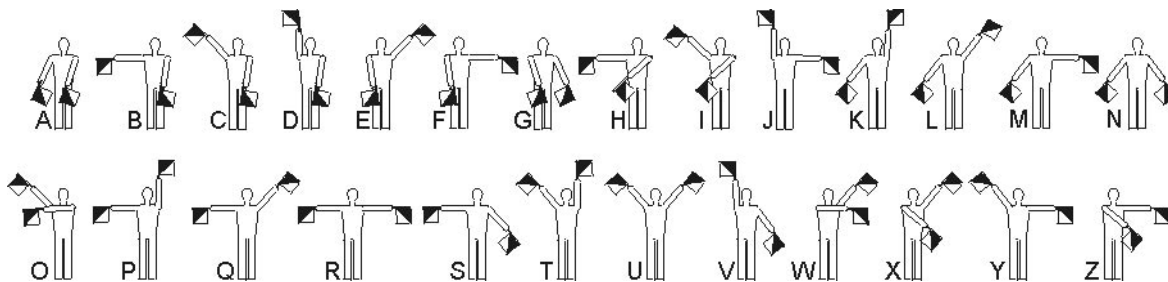
**Brailleovo písmo**, slepecké písmo, reliéfní struktura bodů „čitelná“ hmatem. Louis Braille (1809-1852)



**Morseovka.** Samuel F. Morse (1791-1872) malíř a vynálezce, vytvořil v roce 1838 telegrafní abecedu složenou z teček a čárek, které mají význam písmen, číslic nebo znamének.



**Vlajková abeceda** - je tvořena různými sestavami z vlajek a pohybů, kde každá poloha představuje písmeno, číslici nebo pojem.



**Notový zápis.** Noty jsou grafické značky pro tóny ( ukázka velmi expresivního záznamu Leoše Janáčka).



**Prstová abeceda pro Neslyšící**

Neslyšící jsou právně uznaná menšina, protože mají svoji kulturu a jazyk. Komunikaci Neslyšících umožňují vizuální systémy, které nahrazují a suplují zvukovou rovinu řeči. Kromě prstové abecedy používají Neslyšící složitější systém dorozumívání - znakovanou češtinu. **Zákon o znakové řeči** byl schválen PS parlamentu ČR až v roce 1998. **Český znakový jazyk** je plnohodnotný komunikační systém který tvoří speciální vizuálně technické prostředky (tvary a postavením rukou, pohyby rukou a mimika) se základními atributy jazyka (znakovost, systémovost, členění, historický, lexikální a gramatický rozměr). **Znakovaná čeština** je umělý jazykový systém, který využívá gramatické prostředky češtiny spolu s pohyby rukou a hlasitou nebo bezhlasnou artikulací.



Česká prstová abeceda

## PÍSMO VE VÝTVARNÉM UMĚNÍ

Písmo bylo vždy součástí výtvarných, sochařských a architektonických děl. **Egypt'ané** byli grafomani, popsalí všechno, dokonce i obvazy mumií, ačkoliv je už žádný člověk nemohl přečíst. Jejich písmo bylo obrazem a obraz písmem. **Trajánův sloup** je popsáná architektura - pomník- se záznamem důležitých událostí. „**Mluvicí pásy**“ (předchůdci bublin dnešních comixů) a texty byly od středověku součástí grafických listů ale i tapisérií a výšivek. Renesanční a barokní **portrétní malba** obsahuje občas jméno portrétovaného se všemi jeho tituly. Některá umělecká hnutí a výtvarné skupiny mají písmo integrované do tvůrčích produktů, např. **lettrismus**, architektura divadel a knihoven, blob apod.



**Mince** a **plakety** nemají bez výtvarně komponovaného písma a číslic kvalitu ceniny či uměleckého díla. **Pamětní desky** a **pomníky** jsou ukázkou aplikace písma ve veřejném prostoru s ideovým posláním. Čínská i japonská **grafika** a písmo tvoří celek myšlenkový, výrazový i symbolický. Arabské písmo je díky své tvarové flexibilitě a náboženské tradici schopno přizpůsobit se jakémukoliv tvaru, prostoru, rozměru, materiálu a ploše, v podobě složitých ornamentálních a dekorativních struktur. **Náhrobky** (od faraonů, přes rodové hrobky až po vesnický hřbitůvek) jsou ukázkou využití písma k vyjádření touhy po identifikaci konkrétních osob a napříč časem.



## PÍSMO A UMĚLCI

Písmo je v podstatě kresba. Každý umělec, který má svůj vlastní, osobitý „umělecký“ rukopis, promítá tuto schopnost, talent a výjimečnost do svého rukopisu - psaného písma. **Adolf Born** píše do svých kreseb a grafik vzkazy rukopisem, naprosto shodným se stylem kresby. Také u **Josefa Lady** je vzájemná spojitost kresby písma a motivů naprosto zřetelná. **Alois Mikulka** vytvořil originální písmové tvarosloví, „vlastní abecedu“, texty (STATE LOUIS) píše, ryje a maluje do obrazů, grafik, autorských knih i plastik.



Iniciály, titulky a ilustrace vytvořené **Jiřím Trnkou** mají naprosto shodný styl kresby. S písmem jako motivem pro výtvarnou kreaci pracuje **Květa Pacovská**, integruje do písmových znaků svůj originální způsob vidění a hravost ve stylizaci.

Angličan **William Blake** byl ve své době uznávaný malíř a grafik, který realizoval vlastním nákladem texty se svými ilustracemi. Znamé a ceněné jsou Písně nevinnosti vydané v roce 1789.



**Henri de Toulouse-Lautrec** realizoval své dílo výtvarnými technikami, které vyhovovaly jeho naturelu. Tvořil rychle, hekticky. Malby většinou neměl čas dokončit. Plakáty kreslil přímo na litografický kámen s kresebnou jistotou a dynamickým rukopisem, písmo je v slohovém souladu s dobou, má secesní nádech.



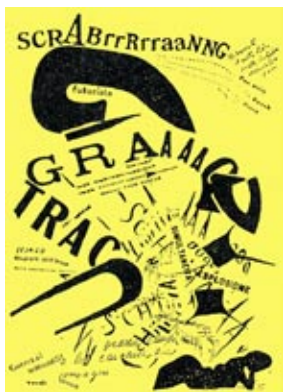
**Alfons Mucha** své originální kreslené plakáty vytvořil za svého pobytu v Paříži technikou barevné litografie. Písmo má výrazně kaligrafické vlastnosti, je dekorativní a stylově jednotné. Alfons Mucha je typickým a nejslavnějším představitelem klasické secese.



**Pierre Bonnard** byl malíř hnutí Nabis, které preferovalo niterné a emocionálně intimní motivy, pracoval s velmi jemnou barevností a chvějivým rukopisem. Jeho vzácné projevy v oboru typografie jsou zajímavé.



Představitelé italského **futurismu** (1912) ve svém manifestu oslavovali tempo a rychlost, viděli v dynamice techniky a konstrukci strojů novou komplexní estetiku. Oslavovali válku jako hybný princip dějin. V malbě se snažili o záznamy fází pohybu, i v typografii tyto tendence realizovali poměrně úspěšně.



Básník, aktivní osobnost pařížské umělecké avantgardy začátku XX.stol. **Guillaume Apollinaire** realizoval princip vizuální poezie. Kaligram (carmen figuratum) je obrazové zpracování textu tak, že vyjadřuje svůj obsah. Jde o originální typografická řešení, technologii knihtisku velmi náročná na realizaci..



V Rusku v porevolučním nadšení vznikl umělecký směr - **konstruktivismus**. Budovatelské úsilí a ideály sovětské společnosti se umělci snažili formulovat novými prostředky. V architektuře, malbě, poezii a typografii dosahovali nezvyklého a radikálního estetického výrazu. Vedle Tatlina byl uznávanou osobností tohoto hnutí **El Lisickij**. Konstruktivisté byli za Stalinových čistek i fyzicky likvidováni.



Umělecká škola **Bauhaus** byla ojedinělým fenoménem v dějinách kultury. Svým programem, působením špičkových tvůrčích osobností v rolích pedagogů a výsledky práce ovlivnila moderní design a vizuální kulturu celého 20. století. Škola zanikla (stejně jako mnohé jiné ideje) z politických důvodů, s nástupem nacistů k moci. Ukázka: plakát výstavy kterou navštívilo 15 000 diváků vytvořil **Joost Schmidt**.



Českou avantgardu tvořili většinou malíři, někteří sochaři, méně typografové a nezařaditelní solitéři. Teoretici a literáti pomáhali formulovat a prosazovat myšlenky moderního světa, ale podíleli se tím zároveň na odsunutí mnoha umělců s tradičními postoji na okraj zájmu (např. malíř, prof. pražské akademie Jakub Schikaneder byl znovu objeven až na konci století). **Karel Teige** vytvořil koncept písma, ve kterém se snažil propojit písmové znaky s fotografií.



**Keith Haring**, představitel postmoderního malířství v 80. letech XX. století v USA. Umělec z okruhu Basquiata a Warhola, se stal už za svého krátkého života ikonou postmoderny. Proslavil se stylizací jakéhokoli motivu do hutné a zkomprimované lineární struktury vyjadřující přesně a „ilustrativně“ myšlenku a obsah.

